

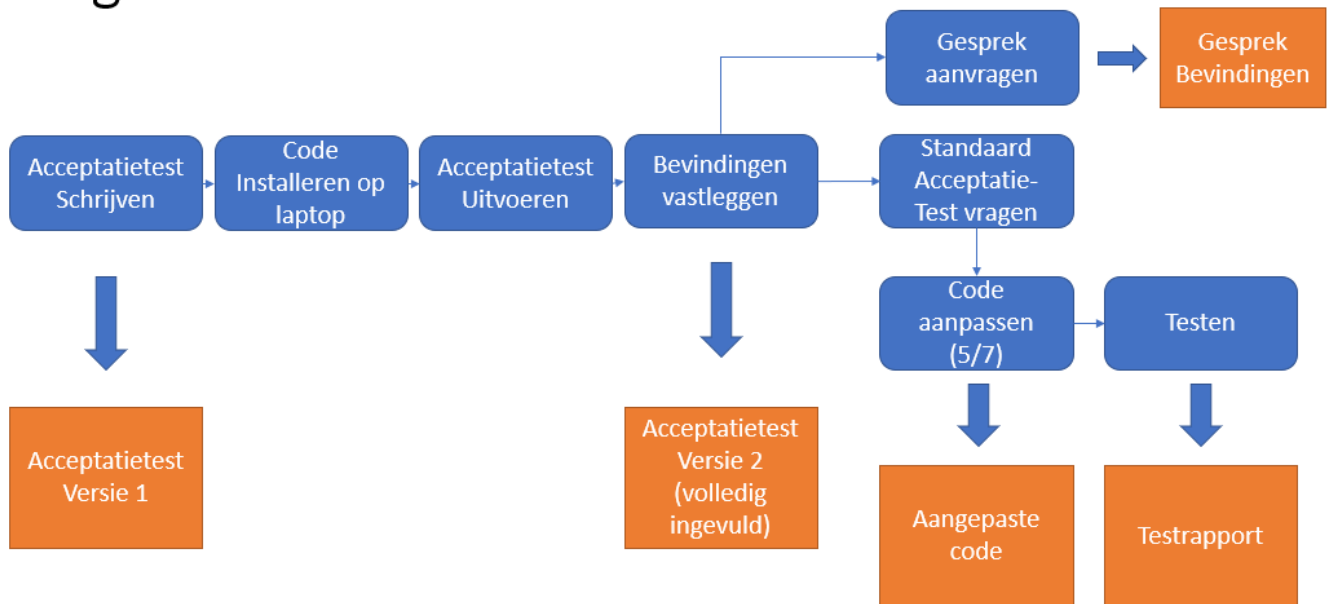
KT3

- [Algemeen](#)
- [Recording](#)
- [Productie](#)

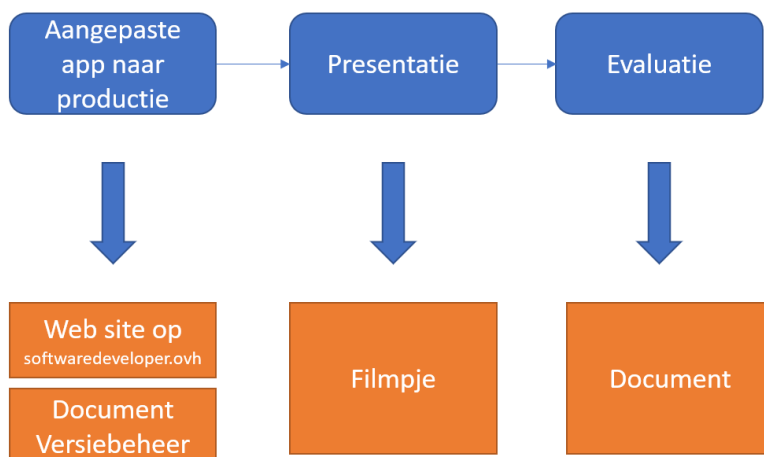
Algemeen

Overzicht KT3

Dag 1



Dag 2



Werkprocessen

1. WP 1, Optimaliseren product - Acceptatietest
2. WP 2, Opleveren – installatie in productieomgeving
3. WP 3, Evalueren - evaluatieverslag

Opdracht 1 - acceptatiecriteria opstellen

(Dit hoort bij het eerste oranje blokje)

Download de template en stel van alle (vijf) de functionaliteiten (in grijs) minimaal één testscenario op.

De case wordt hier beschreven:

<https://www.roc.ovh/books/examentraining-b1-k1/page/case-project-kinderopvang>

De template staat hier:

[Oefenopdracht Acceptatietest \(KT3\).docx](#)

Opdracht 2 - opstellen testrapport

(Dit hoort bij het laatste oranje blokje rechtsonder op dag 1)

Download de template van het testrapport en stel vijf test scenario's op. De test scenario's zijn gebaseerd op jouw ontwerp documenten (PvE, FO en TO).

[Oefenopdracht testscenario \(KT3\).docx](#)

Opdracht 3

(Dit hoort bij het tweede oranje blokje van dag 2)

Controleer of je een demo filmpje kan maken, de instructie staat hier:

[Filmpje voor examen maken](#)

Opdracht 4

(Dit hoort bij het eerste oranje blokje van dag 2)

Dit onderdeel kan alleen worden getest als je een login op de productieserver heb gekregen.

Controleer of je een web sites live kunt zetten, de instructie staat hier:

[Naar productie](#)

Opdracht 5

(Dit hoort bij het laatste oranje blokje van dag 2)

Download de evaluatie template:

[Oefenopdracht Evaluatieverslag \(KT3\).docx](#)

Verwerk de volgende punten in het evaluatieverslag.

Let op dat je in het examen 5 punten per onderdeel benoemd. In totaal benoem je dus 15 punten. Voor deze oefening is het dus minder dan in het examen.

1. Als er geen reserveringen zijn, wordt een foutmelding getoond die voor een gebruiker niet begrijpelijk is. Eigenlijk zouden alle foutmeldingen naar een logfile moeten worden weggeschreven.
2. Zelf ben ik trots op de keuzelijsten bij het bewerken van Drinken, Eten en de subgroepen in het onderdeel Gegevens.
3. De klant vond de menustructuur erg duidelijk.
4. Mijn leidinggevende vindt mij wat eigenwijs en vindt dat ik meer moet openstaan voor nieuwe ontwikkelingen.
5. Ik ben altijd zeer bereid om collega's te helpen bij het zoeken naar oplossingen voor een probleem.
6. Mijn leidinggevende vindt dat ik minder mijn eigen ideeën moet volgen en meer naar de klant moet luisteren. Ik heb afgesproken dat ik daar op ga letten en de

volgende keer aan mijn leidinggevende feedback op dit punt vraag.

7. Ik kreeg complimenten voor de manier waarop snel een bestelling kan worden opgenomen.
8. Er stonden spelfouten in de kopjes. Volgende keer kan ik het beter even door iemand laten nakijken op spelfouten.
9. De planning voor testen was te krap. Tijdens het testen kwamen er (te) veel kleine puntjes naar voren en het oplossen van deze bugs en documenteren en opnieuw testen kostte veel meer tijd dan ik had ingeschat.
10. Ik ben altijd zeer bereid om collega's te helpen bij het zoeken naar oplossingen voor een probleem.

--

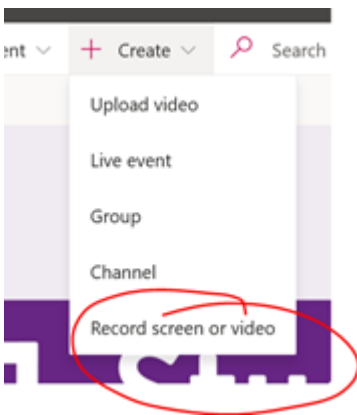
Recording

Screen recording MS Stream

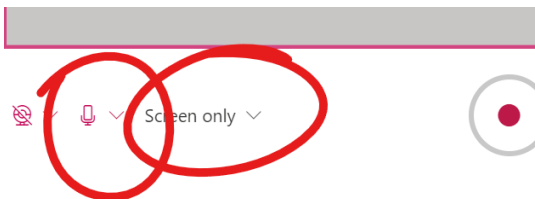
Gebruik **Chrome** en ga naar

<https://web.microsoftstream.com>

Kies menu create, 'Record screen or video'



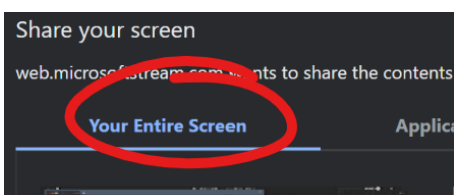
Kies Screen only en zet de microfoon aan



Druk op start recording

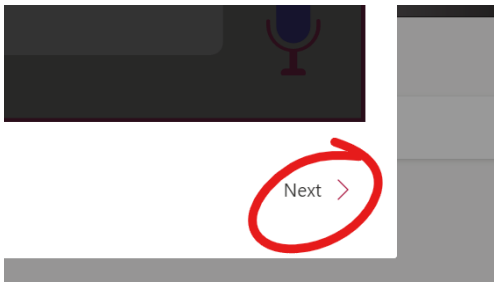


Kies Your Entire Screen



De opname begint. Voer nu je presentatie uit.

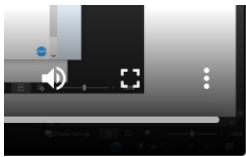
Als je klaar met de opname bent druk je op 'next'



Daarna druk je op 'upload to Stream'



Publish jouw video.



channels, click [update video details](#).

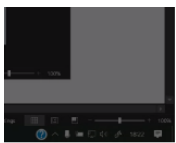
Processing... 0%

re video file

Save as draft

Publish

Ga naar de video.

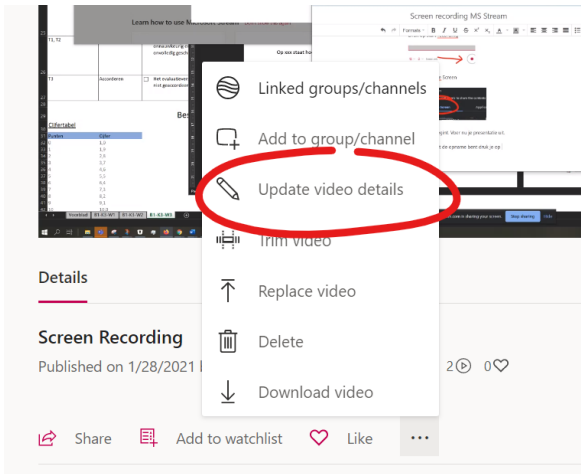


Processing complete

↓ Save video file

Go to video

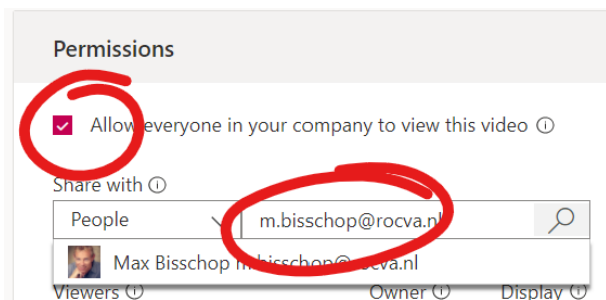
Ga naar de video details



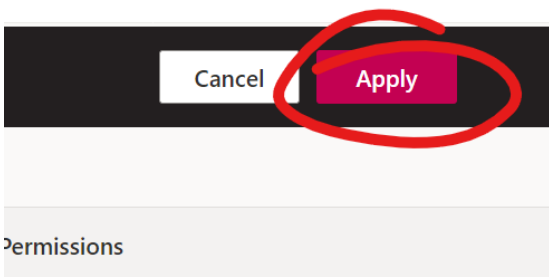
Geef iedereen (binnen ons ROC) de view rechten of als je dat niet wilt dan mag je de video ook alleen met de examinatoren delen delen.

De examinatoren zijn:

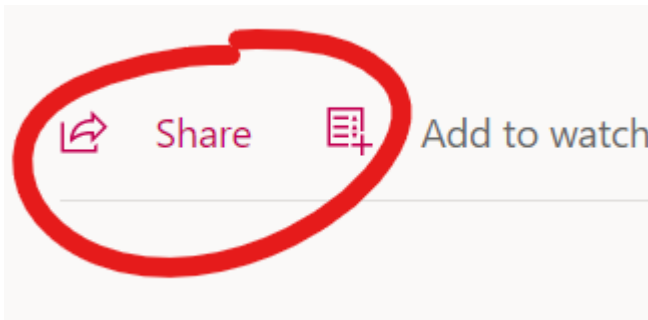
- m.bisschop@rocva.nl
- t.monincx@rocva.nl
- r.vanpietersom@rocva.nl



Druk op Apply



Deel de video.



Zet de link in een document en lever die in Teams in.

Share

Email

Embed

This video will only be viewable by authorized users

☐ Start at:

Direct link to video

<https://web.microsoftstream.com/video/fafd475a-6721-40d6-b60f-ec6429d0bdac>

Copy

Share with

Klaar

--

Productie

in Productie plaatsen

Test het in productie nemen van een voorbeeld site, voor je examen.

Nu kan ik je nog helpen, tijdens jouw examen niet meer.

Test het liefst een kleine PHP app die een of een paar regels uit jouw database haalt. Op die manier weet je dat jouw database werkt, en hoe je die moet verbinden met jouw code.

Hieronder wordt beschreven hoe je kunt aanloggen op de productieserver en hoe je files kunt over kopiëren.

Wachtwoord

(avoor het examen)

Log in op examen.student.ovh en noteer jouw wachtwoord dat onderaan de pagina staat.

Nieuw Gesprek aanvrc

Kies Gesprek

Please select

Opmerking

Cancel Vraag aan

Neom-29-traan

© ROCvA 2021

Jouw userid is jouw studentennummer met een u ervoor.

Bijvoorbeeld u3001206

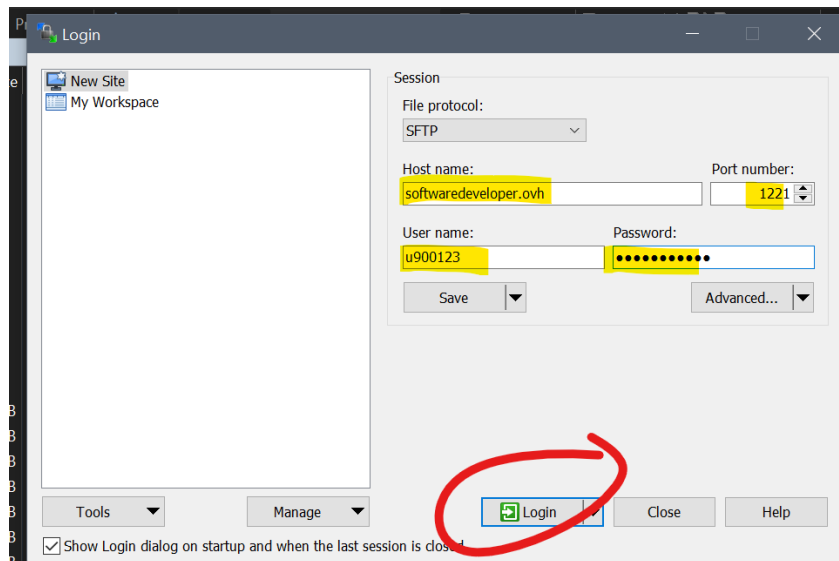
Je hebt nu een userid en een wachtwoord en dat heb je nodig om jouw site live te zetten.

SFTP (of ssh)

Je hebt een username en wachtwoord. Schrijf dit op in jouw password manager.

Je kunt met ssh (rsync) of met sftp files op de server zetten.

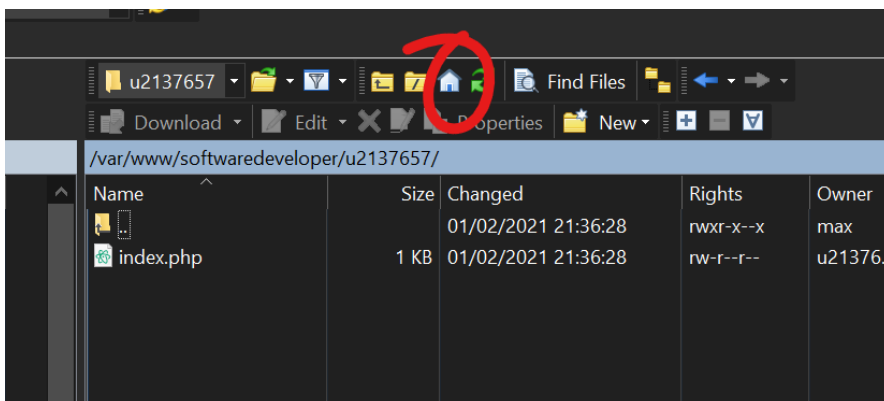
Ik zal het gebruik van sftp met WinSCP (<https://winscp.net/eng/download.php>) uitleggen.



Vul de volgende velden in:

- Host name: softwaredeveloper.ovh
- Port nummer: 1221
- User name: <jouw user naam>, dus een u gevolgd door jouw studentennummer
- Jouw wachtwoord

Druk op login



Hier kun je jouw website (files) uploaden. Als je de weg kwijt bent kun je altijd naar deze folder terugkeren door op het home knopje te drukken.

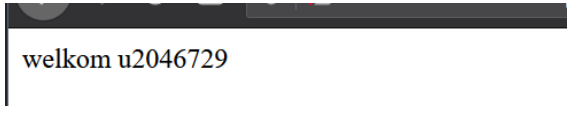
Jouw website staat op:

<usernaam>.softwaredeveloper.ovh.

bijvoorbeeld

u596621.softwaredeveloper.ovh

De index.hp in de ww directory laat jouw standaard website zien, bijvoorbeeld:



Plaats nu met WinSCP jouw website in de(ze) productieomgeving.

Database

De database kun je benaderen via <http://www.softwaredeveloper.ovh/phpmyadmin/>

Jouw user naam en password zijn hetzelfde als om in te loggen op de server met SFTP.

Via een database export en import kun je jouw database installeren.

Export

We exporteren (kopieëren) de database naar een bestand.

Ga naar de juiste database in *phpmyadmin* en select het tabje export. Klik onderaan de pagina op *Go* en bewaar de sql file. Dit is de export van jouw database.

Import

We maken een nieuwe database aan de hand van het (export)bestand.

Ga naar de nieuwe (lege) database. Dit is een database zonder tabellen. Kies import, dan *browse* en importeer de sql file die je bij de export hebt gemaakt.

Kies *geen* database (klik op 127.0.0.1 bovenaan op de pagina), kies import en dan browse. Selecteer de file die jke in de export hebt gemaakt.

Als je aanlogt met phpmyadmin dan is er een lege database voor jouw aangemaakt. Deze database staat op dezelfde server als jouw (php) code. Je kunt dus localhost of 127.0.0.1 als server naam gebruiken. Je moet wel jouw database naam en login wijzigen.

Wordpress site live zetten

Om een WP site live te zetten moet je de database naam en password aanpassen. Dat gaat als volgt:

- Right-click the **wp-config.php** file, and then click Edit.
- Locate the **DB_NAME** setting, and then replace the value with the name of the WordPress database that you obtained in the previous procedure. For example, if your database name is *username_wp123*, modify the text as follows:

```
define('DB_NAME', 'username_wp123');
```

- Locate the **DB_USER** setting, and then replace the value with the database username that you obtained in the previous procedure. For example, if your database username is *username_wpuser*, you would modify the text as follows:

```
define('DB_USER', 'username_wpuser');
```

- Locate the **DB_PASSWORD** setting, and then replace the value with the database user's password. For example, if your database user's password is *example_password*, modify the text as follows:

```
define('DB_PASSWORD', 'example_password');
```

Voorbeeld filmpje applicatie in productieomgeving plaatsen

Oefening 1

In het examen moet je een web-site plus database live zetten. Daarvoor moet je de database configuratie aanpassen. In dit filmpje wordt voorgedaan hoe dat moet.

In dit filmpje maken gebruiken we een CRUD-applicatie met database. We gebruiken daarvoor de applicatie die staat op:

<https://www.tutorialrepublic.com/php-tutorial/php-mysql-crud-application.php>

Loop deze oefening door omdat hier alle stappen die je nodig hebt in naar voren komen.

https://www.youtube.com/embed/F_Avy_rFKqM

In dit filmpje worden de volgende stappen voorgedaan:

1. Ga naar <https://www.tutorialrepublic.com/php-tutorial/php-mysql-crud-application.php>

2. Maak een nieuwe file config.php en kopieer de inhoud van de config van de website naar deze file.
3. Maak een nieuwe file test.php en kopieer de inhoud van de landing page van de website naar deze file.
4. Gebruik de database die voor jou is aangemaakt.
5. Maak één tabel, *employee* in de database (de tabel definitie staat ook op de website).
6. Vul de database met een paar regels (records), bedenk zelf wat waardes.
7. Als het goed is heb je nu een applicatie lokaal op je laptop, controleer of die werkt.
8. Pas de config aan aan de productieomgeving.
9. Plaats de twee files (config.php en test.php) naar productie.
10. Maak een database export en importeer die export in je productie database.
11. Controleer of jouw applicatie in productie werkt.

Links naar lessen

Les 1

<https://web.microsoftstream.com/video/def8f57c-2169-4e05-a2af-51510f17d907>

<https://web.microsoftstream.com/video/65767b6e-c932-4db7-aa51-ad806c09bc6f>

Les 2

<https://web.microsoftstream.com/video/c85a9024-5f01-4a8a-ad5a-8b5b84d18306>

<https://web.microsoftstream.com/video/e278bd8b-7638-4c50-9ab6-598afab030e0>
